

## 性別差異導向之菸酒宣導策略

菸酒文化由來已久，飲酒更是中國上古祭祀典禮之一，以往菸酒品常出現於民間喜喪禮儀、歡聚迎送等場合，受到大眾歡迎，但隨著時代進步，健康及衛生的習慣越受重視，吸菸造成的健康危害已受到全球關注，加上因酒駕發生的悲劇頻生，不肖業者為牟取非法利益產製或進口非法私菸、私酒等消息偶有所聞，因此，如何正確的使用及購買菸酒品更應廣泛的讓民眾瞭解，以減少不當使用菸酒品導致影響公共秩序或善良風俗，甚至危害兒童、少年及孕婦之身心健康，也避免私菸酒擾亂菸酒市場秩序及逃漏國家稅收。

因此，政府除平日針對菸酒製造、進口及販賣業者執行抽檢稽查及聯繫外，更應注重對民眾之法令宣導，幫助民眾建立正確的菸酒買賣觀念，而宣導之執行也應配合政府推行之性別平等目標，參據相關性別統計資料並分析差異後，研擬出適當之執行策略，以達有效宣導並兼顧性平目標。

### 一、吸菸及飲酒行為之統計分析

#### (一) 吸菸行為之統計

根據衛生福利部國民健康署最新<sup>1</sup>抽樣調查統計，本市民眾吸菸者占兩性性別人口之比例資料如下(圖一)：

- 1.國人(成人)吸菸行為調查：本市成人吸菸的男性比例為 31.5%，吸菸的女性比例為 6.4%。
- 2.國中學生吸菸行為調查-目前吸菸之百分比：本市男性比例為 6.5%，女性比例為 1.8%。
- 3.高中、高職、五專學生吸菸行為調查-目前吸菸之百分比：本市男性比例為 15%，女性比例為 3.8%。

#### (二) 飲酒行為之統計

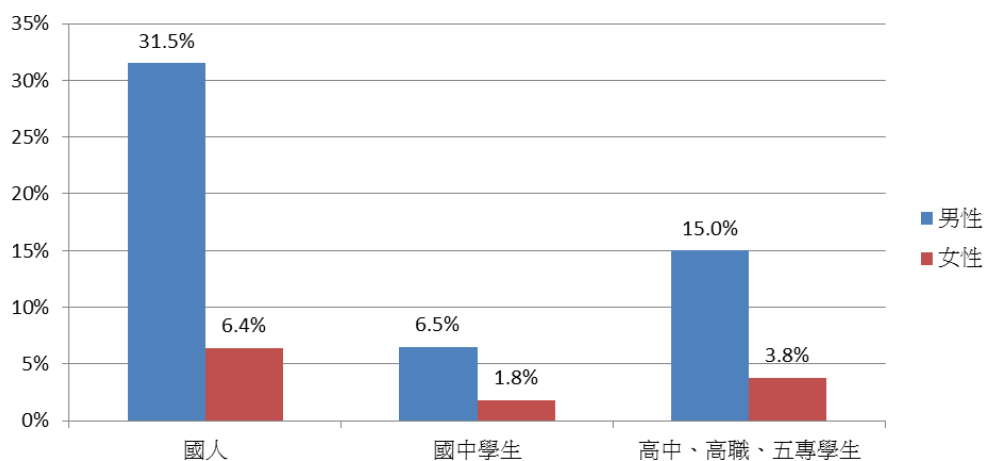
根據衛生福利部國民健康署最新<sup>2</sup>抽樣調查統計，本市民眾飲酒者占兩性性別人口之比例資料如下(圖二)：

---

1撰擬本文時衛生福利部國民健康署國民健康指標互動查詢網站公布之最新資料:國人吸菸行為調查指標年度為 103 年，國中學生吸菸行為調查-目前吸菸之百分比指標年度為 104 年，高中、高職、五專學生吸菸行為調查-目前吸菸之百分比指標年度為 104 年。

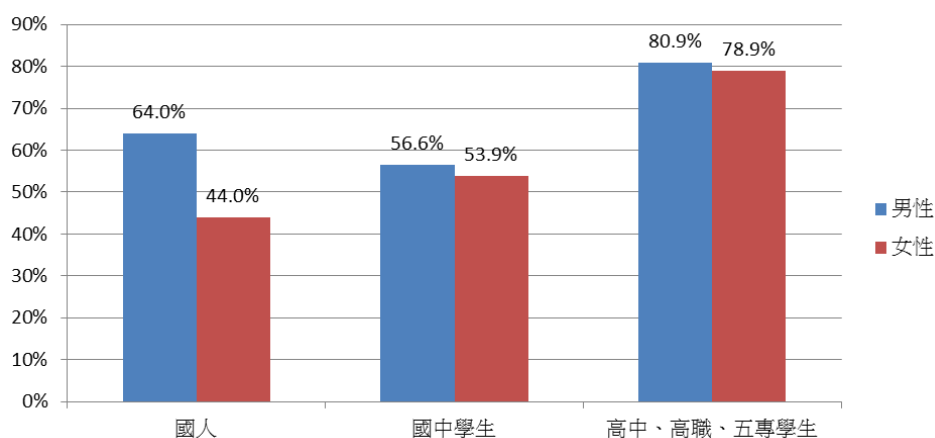
2撰擬本文時衛生福利部國民健康署開放資訊平台及國民健康指標互動查詢網站公布之最新資料: 18 歲以上人口過去一年飲酒率指標年度為 102 年，國中學生健康行為調查-曾經喝酒之百分比指標年度為 103 年，高中、高職、五專學生健康行為調查-曾經喝酒之百分比指標年度為 102 年。

1. 18 歲以上人口過去一年飲酒率：本市男性比例為 64%，女性比例為 44%，其男性與女性比約為 1.5：1。顯示 18 歲以上過去一年有飲酒的民眾，其比例為男性稍高於女性，但其差距並無非常顯著。
2. 國中學生健康行為調查-曾經喝酒之百分比：男性比例為 56.6%，女性比例為 53.9%。
3. 高中、高職、五專學生健康行為調查-曾經喝酒之百分比：男性比例為 80.9%，女性比例為 78.9%。



圖一 國人(成人)、國中學生及高中、高職、五專學生之吸菸者男女比例

資料來源:衛生福利部國民健康署



圖二 18 歲以上、國中學生及高中、高職、五專學生之飲酒者男女比例

資料來源:衛生福利部國民健康署

### (三) 小結

據前述統計數據顯示，本市民眾之吸菸行為，無論年齡階層，其男性之比例皆較女性為高，而飲酒行為中，男性比例雖皆高於女性，但其數據之差異尚無非常顯著；另值得一提的是，高中、高職、五專及國中學生仍存有吸菸或飲酒現象。

為有效達成性平目標，確定宣導政策之主要對象，以下將續對上述統計資料顯示性別比例差距較大之吸菸行為，進一步檢視該差異性以何年齡層之差異最大，並回溯檢視差異性是否僅存在於單一年度或已存在多年。

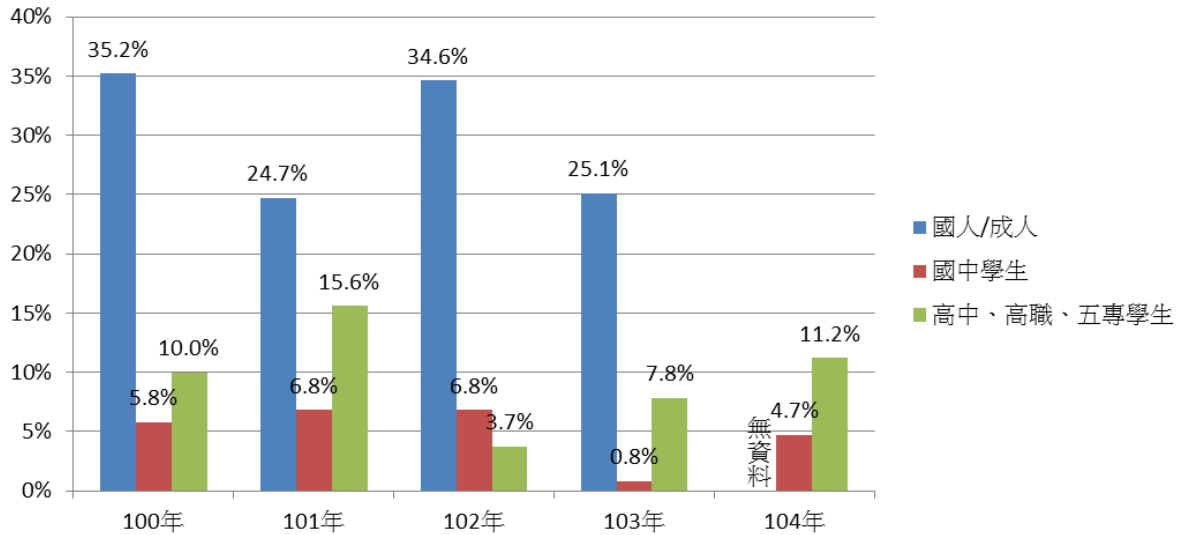
據衛生福利部國民健康署抽樣調查統計，歷年國人/成人、國中學生及高中、高職、五專吸菸者占兩性性別人口之比例資料如下表(表一)：

表一 歷年男女吸菸者占男女人口之比例(%)

年度	國人/成人		國中學生		高中、高職、五專學生	
	男	女	男	女	男	女
100 年	39.6	4.4	9.0	3.2	18.7	8.7
101 年	32.1	7.4	11.6	4.8	23.1	7.5
102 年	38.3	3.7	10.4	3.6	12.4	8.7
103 年	31.5	6.4	7.2	6.4	16.3	8.5
104 年	無資料	無資料	6.5	1.8	15.0	3.8

資料來源:衛生福利部國民健康署

若將其男女比例差異以圖表表示(圖三)，則可知歷年吸菸行為差異中，國人/成人之男性女性吸菸比例差異歷年皆為最大，高中、高職、五專學生男性女性吸菸比例之差異居中(僅 102 年度較國中學生差異小)，而國中學生男性女性吸菸比例之差異最小。另亦可看出歷年來男性吸菸者之比例皆較女性為高，表示此差異性並非短期狀態，而是近年普遍存在的現象。



圖三 歷年男女吸菸者占男女人口比例差

資料來源:衛生福利部國民健康署

#### 四、菸酒宣導策略參考

本府執行菸酒法令宣導係以對外公開模式辦理，期能達成無論男性、女性或其他性別屬性，皆能以自身安全、健康為出發點來考量對菸酒品之需求，並藉以從需求面導正菸酒市場運作。

據前述統計分析資料得知男性女性之吸菸行為歷年皆存在著顯著差異，而其中又以國人/成人之性別差異最高，且高中、高職、五專及國中學生仍有吸菸及飲酒之現象，故在菸酒宣導政策的擬訂上，參據前述統計差異，建議考量不同之宣導傳播方法所吸引之民眾年齡層或性別，調整宣導法令內容與發送之宣導品品項之方式，例如以菸品相關法令為主要宣導標語之海報文宣，可採吸引男性之圖樣設計，或將相關法令宣導標語標示於吸引男性之宣導品上並擇適當場合發送，並加強於成年人較易接觸之傳播媒體(如網路、Facebook、line 等社群媒體)通路宣導；另外亦可配合學生族群專屬活動(如學生街舞、校園園遊會)併同辦理菸酒宣導，以達成最終政策目標。