

## 107 年新北市賦稅性別統計分析-房屋稅開徵概況性別差異

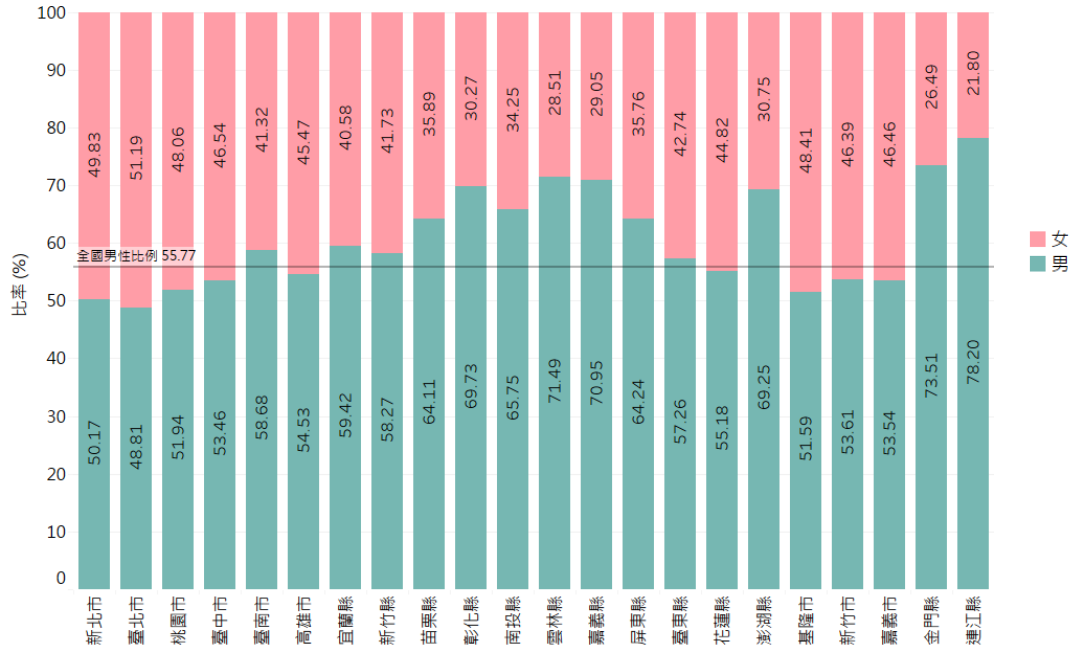
我國推動性別主流化至今已過 10 年，根據行政院性別平等會之統計資料顯示 2018 年臺灣性別落差指數<sup>1</sup>(Gender Gap Index, GGI)在全球排名第 32 名，較上年度進步 1 名，足見我國推行性別主流化之成效。然而，臺灣多數社會習俗仍對女性較不平等，例如財產或家業「傳子不傳女」，造成經濟資源分配不均，根據世界經濟論壇(World Economic Forum)公布 2017 年性別平等報告<sup>2</sup>指出推動性別平等有助促進經濟發展，預估性別平等可讓全球 GDP 在 2025 年成長至 5.3 兆美元，由此可見，女性參與經濟活動對社會有莫大助益。為了解新北市(以下稱本市)資源分配之性別差異，本文藉由 107 年全國房屋稅性別統計資料作一簡要整理分析，並供各界探討性別平等議題之參據。

### 一、107 年本市房屋稅開徵戶數男性納稅義務人占比 50.17%，僅高於女性占比 0.34 個百分點，性別比率差距全國最少

107 年全國房屋稅開徵戶數以男性居多占比 55.77%，高於女性占比 11.54 個百分點，若依縣市細分，本市男性占比 50.17%與女性占比 49.83%之差距為全國最小。北北基桃等北部 4 縣市房屋持有者性別比率差距皆未超過 4 個百分點，明顯低於其他縣市，而離島地區與多數農業縣性別分配比率差距則明顯遠高於非農業縣市，其中嘉義縣、雲林縣、金門縣及連江縣性別比率差距均超過 40 個百分點以上，居於全國末 4 位，顯示城鄉間性別平等意識極具落差(圖一、圖二)。進一步觀察 6 都 104 年至 107 年房屋持有者性別比率增減趨勢，除臺北市外，其他直轄市性別比率差距呈現逐年略減之趨勢。其中，以本市性別比率發展趨勢最為相近，臺北市則為唯一女性比率高於男性之城市，另外，具濃厚傳統文化的古都臺南性別差異情況最為明顯(圖三)。

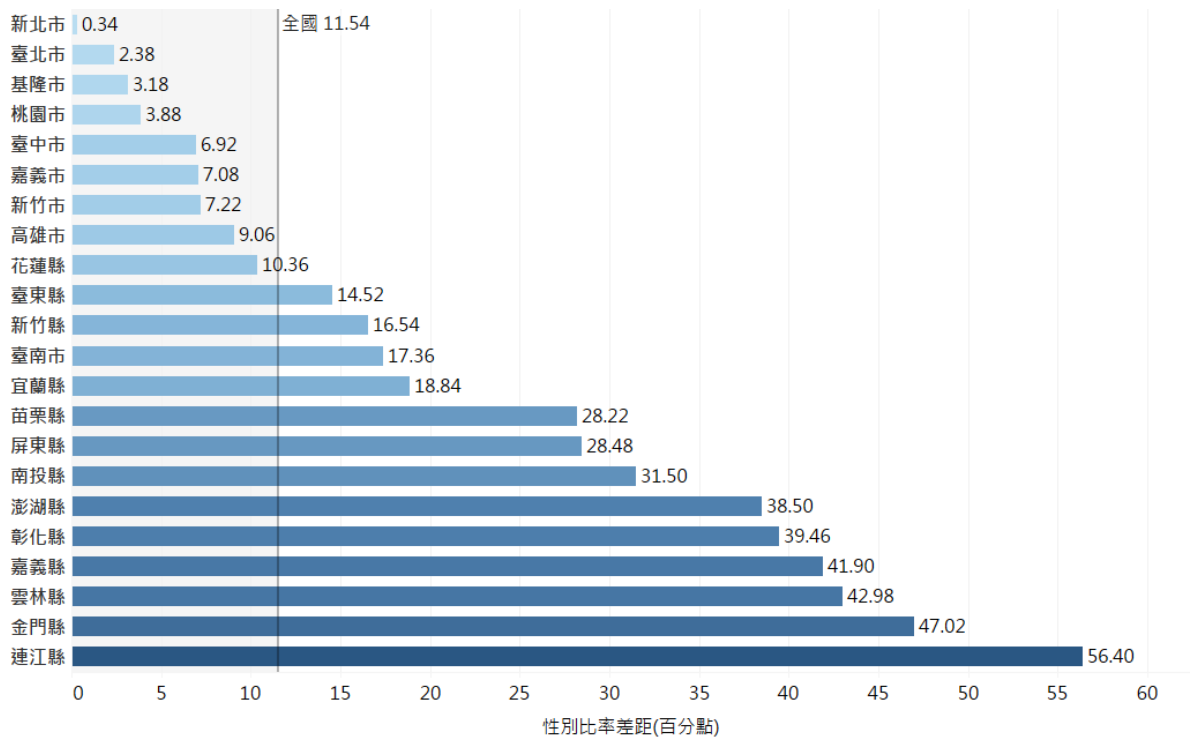
<sup>1</sup> 性別落差指數由世界經濟論壇於 2006 年編製，其涵蓋經濟參與和機會、教育程度、政治參與及健康與生存四個面向；GGI 數值介於 0 至 1 之間，值愈接近 1 表示性別平等程度愈高。

<sup>2</sup> World Economic Forum. The Global Gender Gap Report 2017. Available from: <https://www.weforum.org/reports/the-global-gender-gap-report-2017>。



圖一 107 年全國各縣市房屋稅開徵戶數納稅義務人男女比率

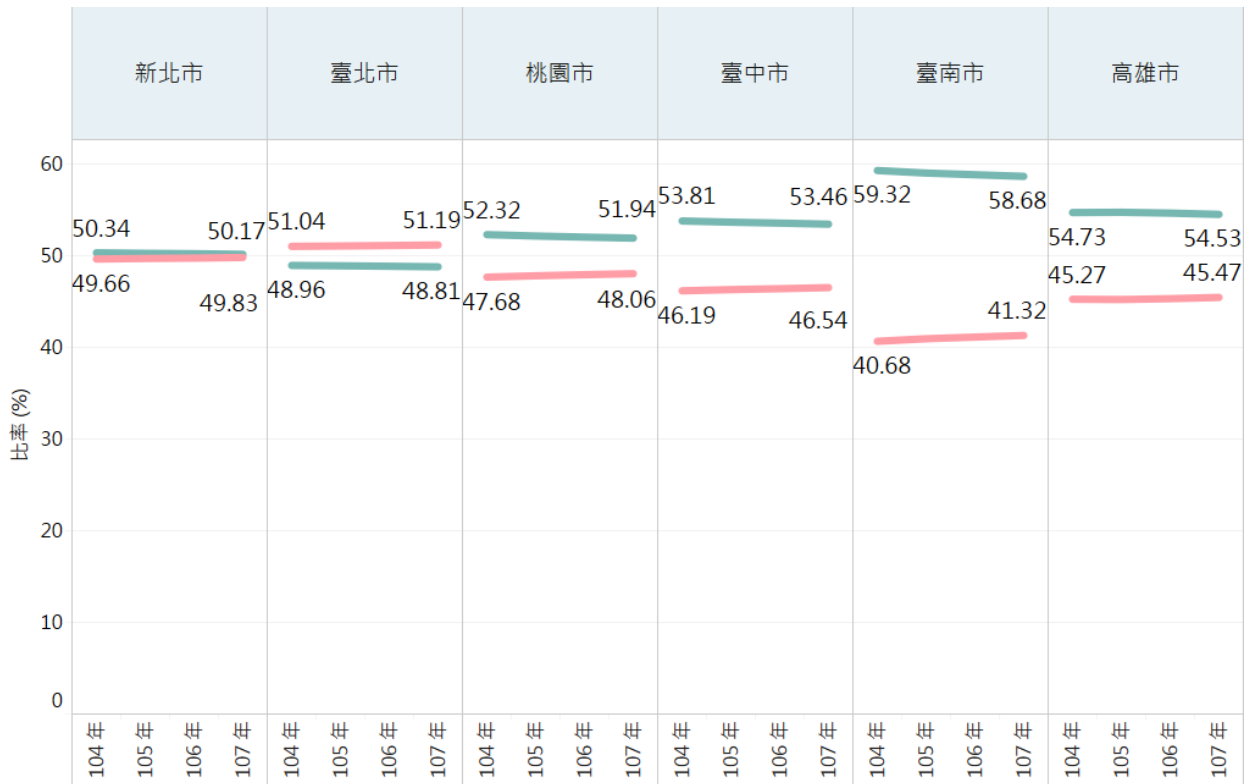
資料來源：財政部財政資訊中心



圖二 107 年全國各縣市房屋稅開徵戶數性別比率差距<sup>3</sup>

資料來源：財政部財政資訊中心

<sup>3</sup> 性別比率差距 = |男性比率 - 女性比率|。

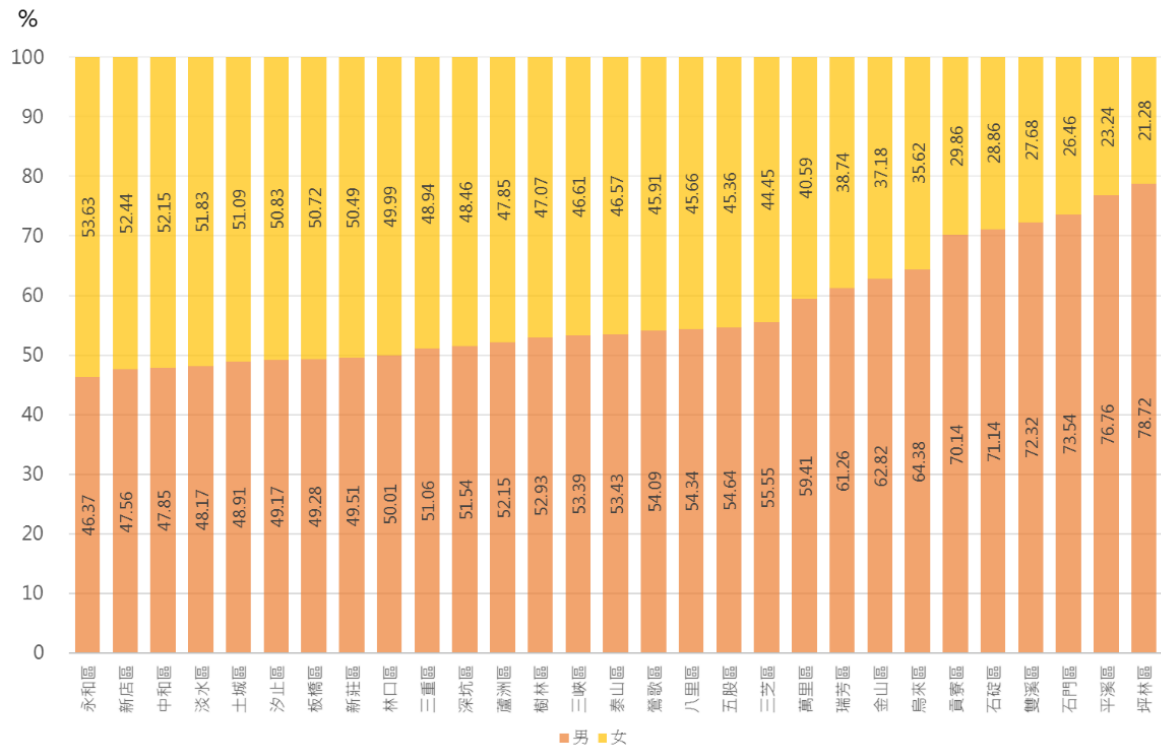


圖三 104-107年6都房屋稅開徵戶數性別比率差距趨勢

資料來源：財政部財政資訊中心

## 二、107年本市房屋持有者性別比率城鄉差異明顯，性別比率差距最小為林口區僅0.02百分點，最大為坪林區達57.44百分點

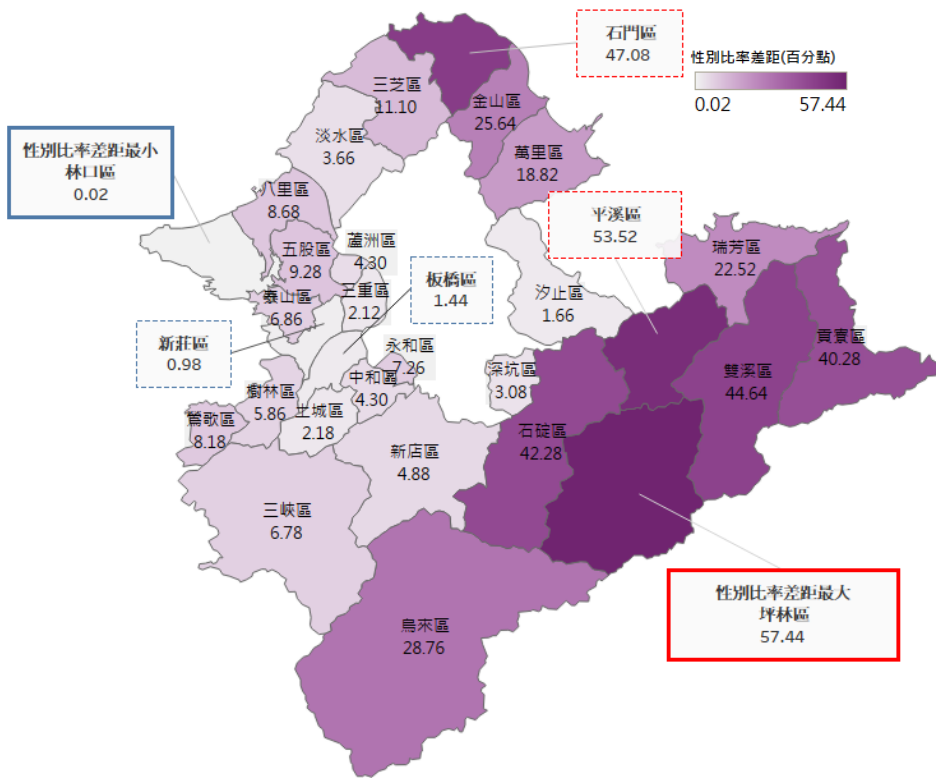
整體而言，本市房屋稅開徵概況無明顯性別差異，但分別觀察各行政區，仍發現部分地區有嚴重經濟資源性別分配不均。107年本市房屋稅開徵戶數性別比率差距最小前三名依序為林口區男性占比50.01僅高於女性0.02個百分點，新莊區男性占比49.51低於女性0.98個百分點，板橋區男性占比49.28%低於女性1.44個百分點；而性別差異情況最為嚴重的前三名依序為坪林區男性占比78.72%高於女性達57.44個百分點，平溪區男性占比76.67%高於女性達53.52個百分點，石門區男性占比73.54%高於女性47.08個百分點。從地理位置觀之，臨近臺北市及具新市鎮之行政區性別比率差距明顯較低，甚至多數地區女性占比已高於男性，而山區則仍為男性占比遠高於女性(圖四、圖五)。



圖四 107 年新北市各行政區性別比率

資料來源：新北市政府稅捐稽徵處資訊科

說明：本資料不包括非自然人及公司共有所有權人在內。



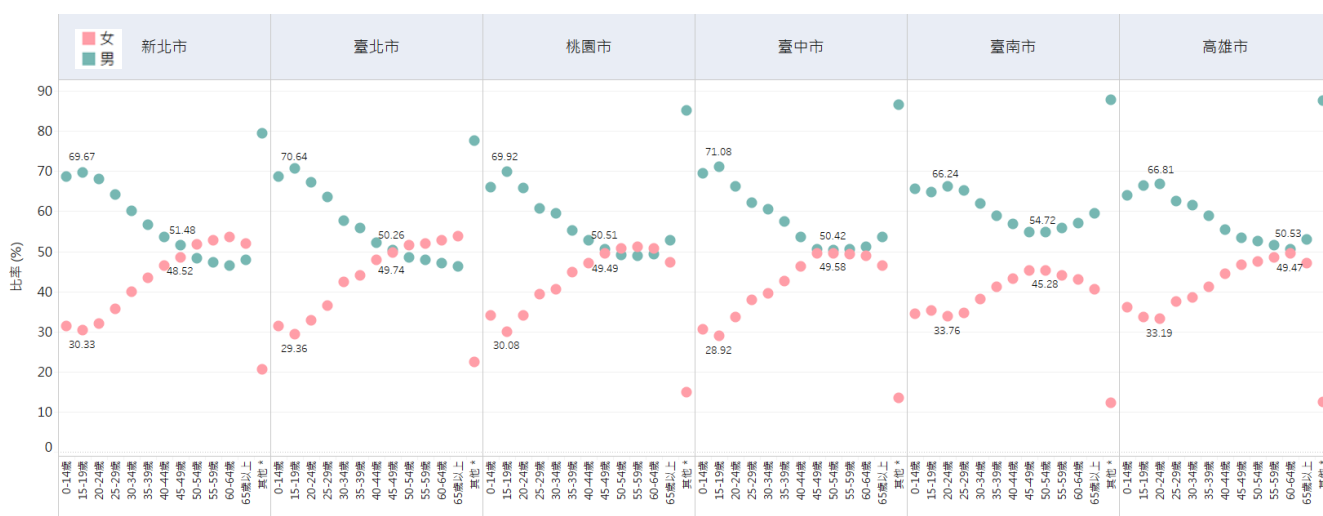
圖五 107 年新北市各行政區性別比率差距情況

資料來源：新北市政府稅捐稽徵處資訊科

說明：本資料不包括非自然人及公司共有所有權人在內。

### 三、107 年 6 都中除高雄市外年齡層在 45-54 歲間房屋分配性別差異最小，45 歲以前呈現越年輕則性別差異越大之趨勢

107 年 6 都房屋持有者性別比率若依年齡層區分均呈現一種特殊趨勢，45 歲以前男性比率明顯大於女性，45 歲以後 6 都趨勢各異，北部 3 都性別差異最小落在 45-49 歲，臺中市及臺南市落在 50-54 歲，而高雄市則落在 60-64 歲。此外，雙北地區在 50 歲以後女性比率高於男性；桃園市在 54-65 歲女性比率較高，65 歲以後則男性比率高於女性；臺中市，臺南市及高雄市各個年層均呈現男性比率高於女性(圖三)。一般而言，年齡越小特別是未成年者，較無經濟能力購屋，故持有之房屋多數應為繼承或是被贈與而來，而未成年男性持有不動產比率明顯高於女性，意味著國人在財產分配上仍存在「傳子不傳女」觀念。另外，年齡越大者所持有之房屋可能自來於繼承、被贈與或自行購得，而不同城市市民繼承、被贈與以及自行購得房屋比率不盡相同，且性別經濟條件亦有所差異，因而導致 6 都性別比率差距結果不一 (圖三)。



圖六 104-107 年 6 都房屋稅開徵戶數性別比率-依年齡層分

資料來源：財政部財政資訊中心

說明：1.本表資料不包括非自然人及公同共有所有權人在內。  
2.其他\*代表土地持有者已身故而未過戶及移居國外 2 年以上者。

#### 四、結論

性別平等係基本人權價值，近半世紀以來，聯合國已召開 4 次世界婦女大會呼籲全世界共同落實性別平等。為響應國際性別平等潮流，我國政府自民國 94 年起積極推動

「性別主流化」工作，並於民國 101 年施行消除對「婦女一切形式歧視公約施行法」，以確保婦女權益能於合理公平前提下獲得保障，達到實質性別平等。經政府多年來積極推動性平政令及社會形態改變下，現今女性經濟地位已大幅提升，惟文化習俗產生之性別刻板印象較難以改變，亦導致性別經濟資源分配不均，特別在農業縣市或偏遠地區性別差異情況較為嚴重，然而欲突破現況尚待時間厚植性平意識以易改長久以來之文化積習。