

## 108 年新北市賦稅性別統計分析-地價稅開徵概況性別差異

我國推動性別主流化至今已過 10 年，根據行政院性別平等處發布「2020 年性別圖像」指出 2018 年我國性別不平等指數 (Gender Inequality Index, GII)，居全球第 9 名，亞洲第 1 名，足見多年來推行性別主流化之成效。然而，臺灣多數社會習俗仍對女性較不平等，例如財產或家業「傳男不傳女」，造成經濟資源分配不均，根據世界經濟論壇(World Economic Forum)公布 2017 年性別平等報告<sup>1</sup>指出推動性別平等有助促進經濟發展，預估性別平等可讓全球 GDP 在 2025 年成長至 5.3 兆美元，由此可見，女性參與經濟活動對社會有莫大助益。賦稅與國民經濟能力息息相關，本文目的旨在運用 108 年新北市地價稅性別統計資料觀察土地資源性別分配概況，以了解新北市性別經濟條件差異，並供各界作為探討性別平等議題之根基，及政府推動性別平等政策之參據。

### 一、108 年新北市地價稅課徵戶數女性占比略高於男性 2.3 個百分點，惟土地課徵面積性別分布差異大，男性占 62.82%，女性占 37.18%

觀察 108 年度新北市地價稅課徵概況，課徵戶數計 1,512,429 戶，其中男性持有土地 738,804 戶占 48.85%，女性持有土地 773,625 戶占 51.15%，女性占比略高於男性 2.3 個百分點；課徵面積計 11,061 公頃，男性持有土地面積 6,948 公頃占 62.82%，女性持有土地面積 4,113 公頃占 37.18%，男性占比高於女性達 25.64 個百分點；課徵地價計 1,143,172 百萬元，男性持有土地地價 641,958 百萬元占 56.16%，女性持有土地地價 501,214 百萬元占 43.84%，男性占比高於女性 12.32 個百分點。綜上統計結果，課徵戶數、面積及地價三者性別占比差距迥異，課徵戶數方面，男女性持有土地戶數占比相近，意味著男女擁有土地機會平等，惟男性持有土地面積明顯多於女性，換言之，新北市單筆大面積土地持有者男性遠多於女性。另觀察課徵地價，男性持有土地總價值明顯高於女性，倘若以單位面積地價觀察，男性持有土地平均地價為 95.39 百萬元/公頃，女性持有土地平均地價 121.86 百萬元/公頃，即新北市地價較低之土地多數為男性所持有。進一步觀察近 10 年新北市地價稅徵課戶數、面積及地價女性占比均呈現逐年成長之趨勢，

---

<sup>1</sup> World Economic Forum. The Global Gender Gap Report 2017. Available from: <https://www.weforum.org/reports/the-global-gender-gap-report-2017>。

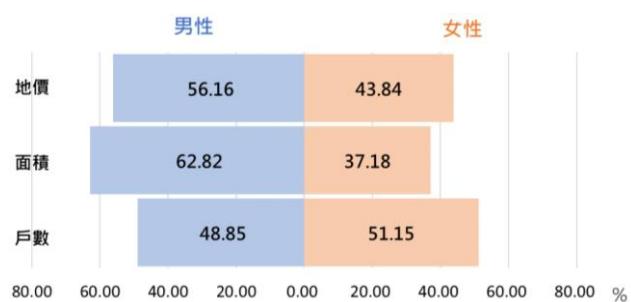
課徵戶數由 99 年 50.2% 成長至 108 年 51.2%，增加 1 個百分點；課徵面積由 99 年 41.8% 成長至 108 年 43.8%，增加 2 個百分點；課徵地價由 99 年 35.9% 成長至 108 年 37.2%，增加 1.3 個百分點，顯示土地資源分配性別差異正緩慢縮減中(表一、圖一、圖二)。

表一 108 年新北市地價稅課徵概況-按納稅義務人性別分

單位：戶；公頃；百萬元

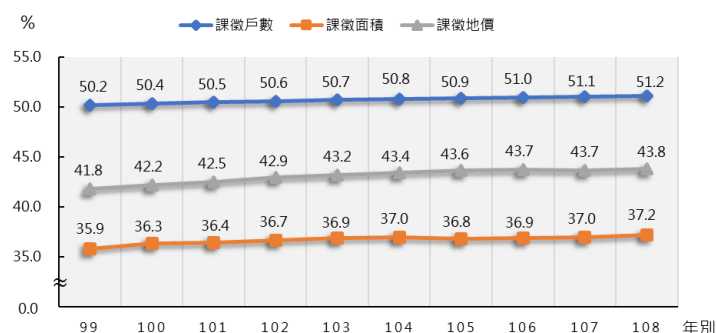
課徵來源	總計	男性	女性
戶數	1,512,429	738,804	773,625
面積	11,061	6,948	4,113
地價	1,143,172	641,958	501,214

資料來源：財政部財政資訊中心



圖一 108 年新北市地價稅課徵戶數、面積及地價占比-按納稅義務人性別分

資料來源：財政部財政資訊中心



圖二 近 10 年新北市地價稅課徵戶數、面積及地價女性占比

資料來源：財政部財政資訊中心

## 二、108 年新北市土地持有戶數年齡層在 45-49 歲間性別差距最小且為分水嶺，45 歲以前男性占比高於女性，49 歲後則女性占比高於男性

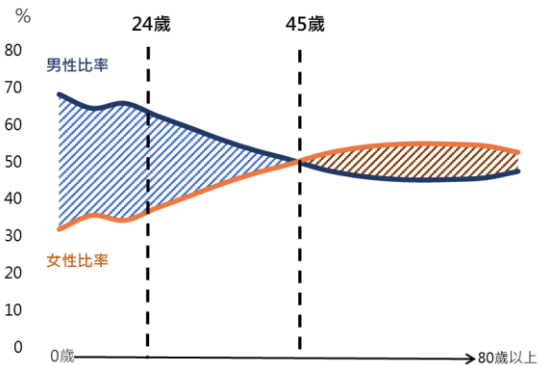
依年齡層分析 108 年新北市土地持有戶數性別占比，可觀察到 45-49 歲為分水嶺且性別差距最小僅 1.46 個百分點，而 45 歲以前男性占比明顯高於女性，49 歲之後女性占比轉而高於男性。倘依土地持有面積觀察，各年齡層男性占比均高於女性，性別差距最大落在 20-24 歲，男性占 81.82%，女性占 18.18%，差距高達 63.64 個百分點，最小落在 65-69 歲，男性占 59.62%，女性占 40.38%，差距亦高達 19.24 個百分點。另依土地課徵地價觀察，男性占比亦均高於女性，惟性別差距自 24 歲後呈現減少趨勢，60 歲起性別占比差距維持在 10 個百分點內。一般而言，多數青年或未成年人尚無足夠經濟能力可

購置土地，其土地多數可能來自於繼承或是被贈與而來，新北市 24 歲以前男性持有不動產占比明顯高於女性，意味著國人在財產繼承或贈與上仍存在傳統父權觀念。個人財富隨著年齡增長而累積，購置不動產機會隨之增加，新北市土地持有性別占比差距隨年齡增長逐漸縮小，可能表示男性與女性經濟能力相近。此外，我國女性平均壽命較男性高<sup>2</sup>可能影響高年齡層土地戶數占比女性高於男性因素之一(表二、表三、表四、圖三、圖四、圖五)。

表二 108 年新北市地價稅課徵戶數-按納稅義務人性別及年齡區分

年齡組別	合計	男性		女性	
		戶數	占比	戶數	占比
總計	1,512,429	738,804	48.85	773,625	51.15
0-14歲	1,544	1,053	68.20	491	31.80
15-19歲	2,779	1,791	64.45	988	35.55
20-24歲	7,372	4,850	65.79	2,522	34.21
25-29歲	21,740	13,557	62.36	8,183	37.64
30-34歲	46,556	27,542	59.16	19,014	40.84
35-39歲	95,808	53,516	55.86	42,292	44.14
40-44歲	151,605	80,408	53.04	71,197	46.96
45-49歲	167,185	84,815	50.73	82,370	49.27
50-54歲	190,273	91,514	48.10	98,759	51.90
55-59歲	208,090	96,547	46.40	111,543	53.60
60-64歲	202,103	91,901	45.47	110,202	54.53
65-69歲	178,580	80,614	45.14	97,966	54.86
70-74歲	109,770	49,720	45.29	60,050	54.71
75-79歲	57,252	26,180	45.73	31,072	54.27
80歲以上	68,289	32,419	47.47	35,870	52.53
其他*	3,483	2,377	68.25	1,106	31.75

資料來源：財政部財政資訊中心  
 說明：1.本表資料不包括非自然人及公共共有所有權人在內。  
 2.\*代表土地持有者已身故而未過戶及移居國外2年以上者。



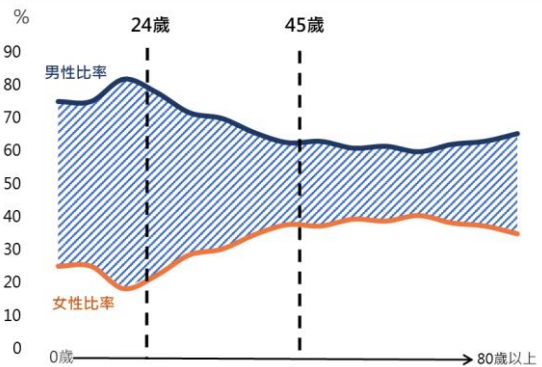
圖三 108 年新北市地價稅課徵戶數各年齡占比-按納稅義務人性別分

資料來源：財政部財政資訊中心

表三 108 年新北市地價稅課徵面積-按納稅義務人性別及年齡區分

年齡組別	合計	男性		女性	
		公頃	占比	公頃	占比
總計	11,059	6,948	62.83	4,111	37.17
0-14歲	8	6	75.00	2	25.00
15-19歲	16	12	75.00	4	25.00
20-24歲	44	36	81.82	8	18.18
25-29歲	108	84	77.78	24	22.22
30-34歲	190	136	71.58	54	28.42
35-39歲	404	282	69.80	122	30.20
40-44歲	633	414	65.40	219	34.60
45-49歲	856	534	62.38	322	37.62
50-54歲	1,151	723	62.81	428	37.19
55-59歲	1,431	869	60.73	562	39.27
60-64歲	1,672	1,025	61.30	647	38.70
65-69歲	1,543	920	59.62	623	40.38
70-74歲	1,110	687	61.89	423	38.11
75-79歲	726	456	62.81	270	37.19
80歲以上	1,140	743	65.18	397	34.82
其他*	27	21	77.78	6	22.22

資料來源：財政部財政資訊中心  
 說明：1.本表資料不包括非自然人及公共共有所有權人在內。  
 2.\*代表土地持有者已身故而未過戶及移居國外2年以上者



圖四 108 年新北市地價稅課徵面積各年齡-按納稅義務人性別分

資料來源：財政部財政資訊中心

<sup>2</sup> 內政部統計處，108 年第 37 週內政統計通報。

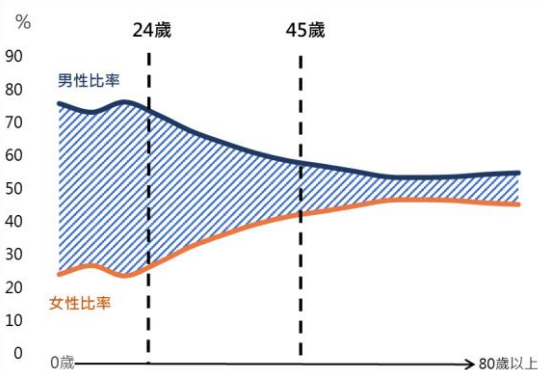
表四 108 年新北市地價稅課徵地價-按納稅義務人性  
別及年齡區分

單位：百萬元；%

年齡組別	合計	男性		女性	
		金額	占比	金額	占比
總計	1,143,172	641,959	56.16	501,213	43.84
0-14歲	777	590	75.93	187	24.07
15-19歲	1,519	1,113	73.27	406	26.73
20-24歲	3,821	2,919	76.39	902	23.61
25-29歲	10,381	7,526	72.50	2,855	27.50
30-34歲	21,403	14,469	67.60	6,934	32.40
35-39歲	45,828	29,312	63.96	16,516	36.04
40-44歲	78,366	47,613	60.76	30,753	39.24
45-49歲	98,728	57,652	58.39	41,076	41.61
50-54歲	126,169	71,766	56.88	54,403	43.12
55-59歲	153,761	84,932	55.24	68,829	44.76
60-64歲	168,466	90,201	53.54	78,265	46.46
65-69歲	160,786	85,767	53.34	75,019	46.66
70-74歲	111,162	59,521	53.54	51,641	46.46
75-79歲	67,783	36,809	54.30	30,974	45.70
80歲以上	92,745	50,802	54.78	41,943	45.22
其他*	1,477	967	65.47	510	34.53

資料來源：財政部財政資訊中心

說明：1.本表資料不包括非自然人及公同共有所有權人在內。  
2.\*代表土地持有者已身故而未過戶及移居國外2年以上者。

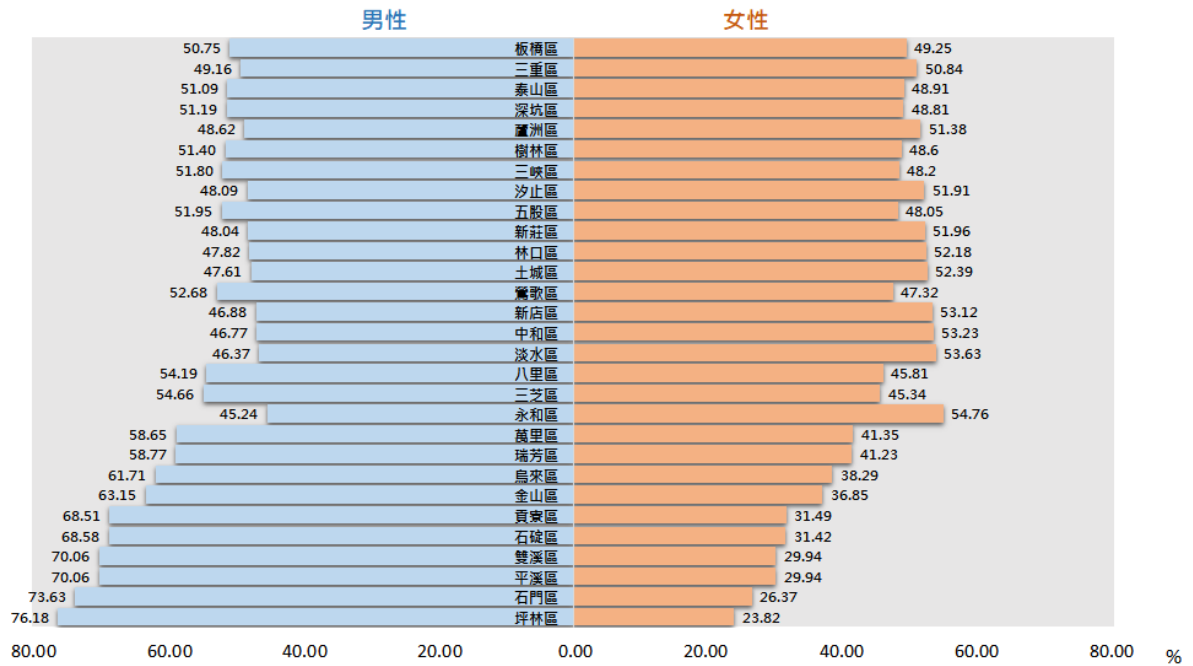


圖五 108 年新北市地價稅課徵地價各年齡-按納稅義務人性別分

資料來源：財政部財政資訊中心

### 三、108 年新北市土地持有戶數性別占比城鄉差異明顯，性別占比差距最小為板橋區僅 1.5 百分點，最大為坪林區達 52.36 百分點

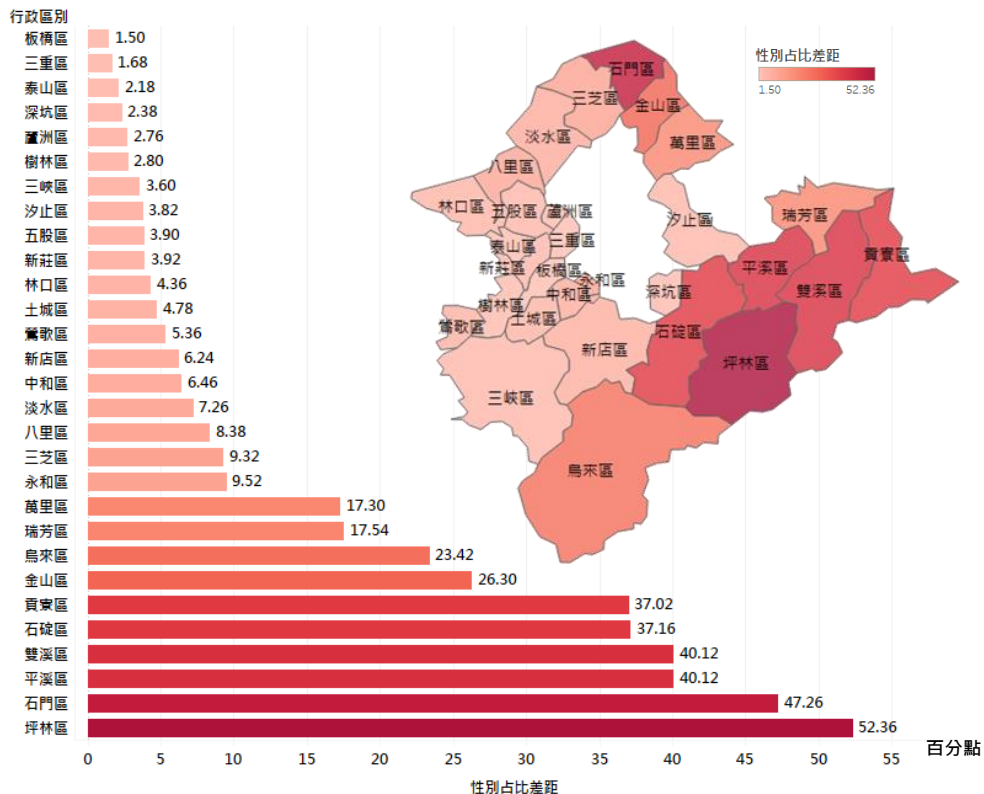
整體而言，新北市地價稅課徵戶數雖性別差異小，但分別觀察各行政區，仍發現部分地區有嚴重土地資源性別分布不均情況。108 年新北市地價稅課徵戶數性別占比差距最小前三名依序為板橋區男性占比 50.75%略高於女性 1.5 個百分點，三重區男性占比 49.16%略低於女性 1.68 個百分點，泰山區男性占比 51.09%略高於女性 2.18 個百分點，另深坑區、蘆洲區、樹林區、三峽區、汐止區、五股區、新莊區、林口區及土城區等行政區性別占比差距均低於 5 個百分點；而性別差距最多的前三名依序為坪林區男性占比 76.18%高於女性達 52.36 個百分點，石門區男性占比 73.63%高於女性達 47.26 個百分點，平溪區及雙溪區男性占比 70.06%高於女性 40.12 個百分點。從地理位置觀之，臨近臺北市及具新市鎮之行政區性別比率差距明顯較低，甚至多數地區女性占比已高於男性，而山區則仍為男性占比遠高於女性(圖六、圖七)。



圖六 108 年新北市各行政區地價稅開徵戶數占比-按納稅義務人性別分

資料來源：新北市政府稅捐稽徵處資訊科

說明：本表資料不包括非自然人及共同共有所有權人在內。



圖七 108 年新北市各行政區地價稅開徵戶數性別占比差距<sup>3</sup>

資料來源：新北市政府稅捐稽徵處資訊科

說明：本表資料不包括非自然人及共同共有所有權人在內。

<sup>3</sup> 性別占比差距 = |男性占比 - 女性占比|。

#### 四、結論

性別平等係基本人權價值，近半世紀以來，聯合國已召開 4 次世界婦女大會呼籲全世界共同落實性別平等。為響應國際性別平等潮流，我國政府自民國 94 年起積極推動「性別主流化」工作，並於民國 101 年施行消除對「婦女一切形式歧視公約施行法」，以確保婦女權益能於合理公平前提下獲得保障，達到實質性別平等。經政府多年來積極推動性平政令及社會形態改變下，現今女性經濟地位已大幅提升，新北市持有土地機會性別平等，惟法不入家門，繼承與贈與土地仍可能受傳統觀念影響，存在「傳男不傳女」之情形。另外，偏遠地區傳統觀念或習俗較為根深蒂固，土地資源分配性別差異較都會區嚴重，須加強性別意識力培訓及教育循序漸進改變，以落實性別平等。